



agreste
LA STATISTIQUE, L'ÉVALUATION ET LA PROSPECTIVE AGRICOLE

MÉMORANDO 2020

AUVERGNE-
RHÔNE-
ALPES

Décembre 2020


MINISTÈRE
DE L'AGRICULTURE
ET DE L'ALIMENTATION


STATISTIQUE
PUBLIQUE

■ La carte d'identité régionale.....	3	■ Les démarches de valorisation	24
■ Le territoire.....	6	■ Les données économiques.....	26
■ Les exploitations agricoles.....	8	■ La valeur vénale des terres agricoles ...	30
■ Les actifs agricoles	13	■ L'industrie agroalimentaire.....	32
■ Les productions végétales	16	■ La filière forêt-bois	36
■ Les productions animales	20	■ L'enseignement agricole	38

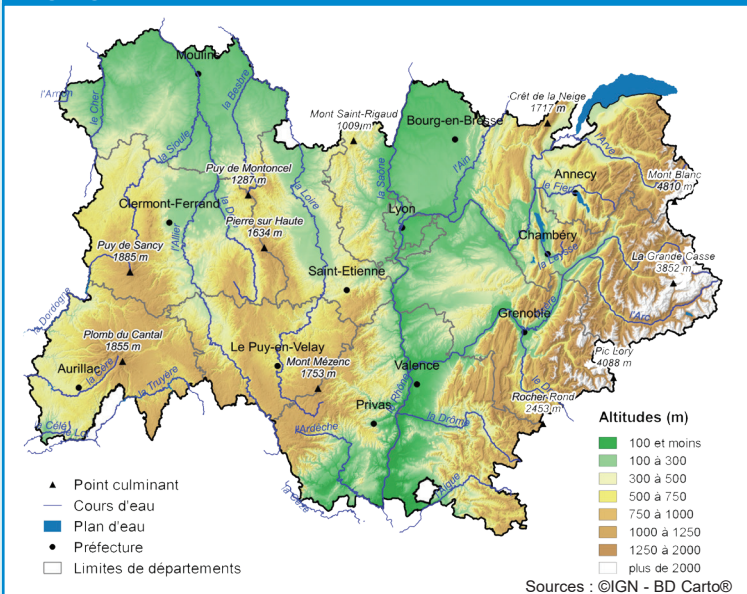
France métro. = France métropolitaine

Rhône = réunion du département du Rhône et de la métropole de Lyon

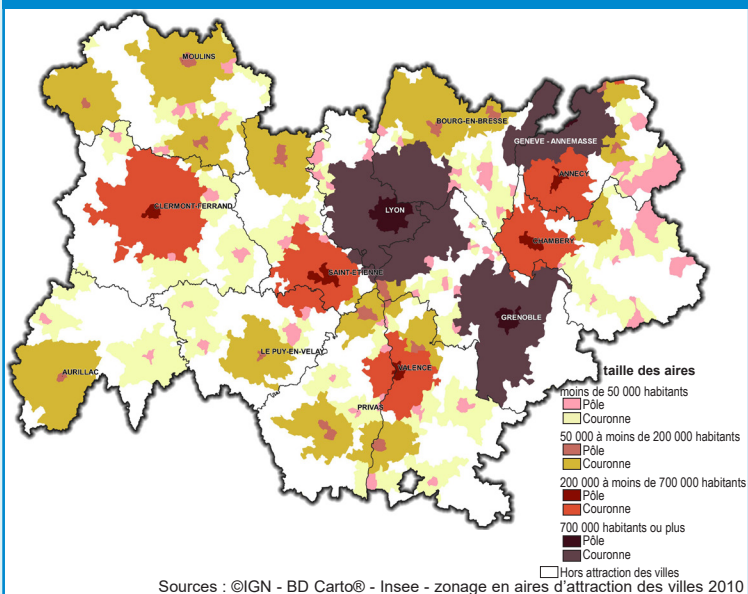
Dans certains tableaux, la somme des données départementales peut faire apparaître une différence avec le total régional en raison des arrondis.

La carte d'identité régionale

La géographie



Aires d'attraction des villes



La carte d'identité régionale

L'organisation administrative au 1^{er} janvier 2020

	Ain	Allier	Ardèche	Cantal	Drôme	Isère	Loire	Haute-Loire	Puy-de-Dôme	Rhône	Savoie	Haute-Savoie	Auvergne-Rhône-Alpes	France métro.
Nombre d'arrondissements	4	3	3	3	3	3	3	3	5	2	3	4	39	320
Nombre de cantons	23	19	17	15	19	29	21	19	31	13	19	17	242	1 995
Nombre de communes	393	317	335	246	364	512	323	257	464	267	273	279	4 030	34 839
Nombre d'EPCI ⁽¹⁾	17	12	19	10	16	18	11	11	14	13	18	21	180	1 260
Superficie (km ²)	5 762	7 340	5 529	5 726	6 530	7 431	4 781	4 977	7 970	3 249	6 028	4 388	69 711	543 941

(1) Nombre d'EPCI (établissement public de coopération intercommunale à fiscalité propre) couvrant le département ou la région. certains EPCI peuvent être inter-départementaux ou inter-régionaux

Sources : Insee, Code Officiel géographique, IGN

La population

(habitants)	Ain	Allier	Ardèche	Cantal	Drôme	Isère	Loire	Haute-Loire	Puy-de-Dôme	Rhône	Savoie	Haute-Savoie	Auvergne-Rhône-Alpes	France métro.
2017	643 350	337 988	325 712	145 143	511 553	1 258 722	762 941	227 283	653 742	1 843 319	431 174	807 360	7 948 287	64 639 133
2020 (p)	656 955	331 315	326 875	142 811	520 560	1 264 979	764 737	226 901	660 240	1 876 051	432 548	828 405	8 032 377	64 897 954
Variation relative annuelle 2017-2020	0,7%	-0,7%	0,1%	-0,5%	0,6%	0,2%	0,1%	-0,1%	0,3%	0,6%	0,1%	0,9%	0,4%	0,1%
<i>part due au solde naturel</i>	0,3%	-0,5%	-0,3%	-0,7%	0,1%	0,4%	0,1%	-0,3%	0,0%	0,7%	0,1%	0,5%	0,3%	0,2%
<i>part due au solde apparent des entrées et des sorties</i>	0,4%	-0,2%	0,4%	0,2%	0,5%	-0,2%	0,0%	0,2%	0,3%	-0,1%	0,0%	0,4%	0,1%	-0,1%
Densité de population en 2020 (hab/km ²)	114	45	59	25	80	170	160	46	83	577	72	189	115	119

(p) provisoire

Sources : Insee, Estimations de population

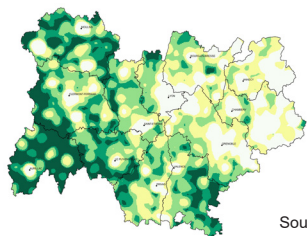
La carte d'identité régionale

L'emploi salarié et non salarié par grand secteur d'activité en 2018

(effectifs en milliers au 31/12)	Ain	Allier	Ardèche	Cantal	Drôme	Isère	Loire	Haute-Loire	Puy-de-Dôme	Rhône	Savoie	Haute-Savoie	Auvergne-Rhône-Alpes	France métro.
Salariés	198,0	104,4	90,1	45,6	189,8	464,0	255,4	66,9	245,6	900,2	184,1	278,3	3 022,4	24 609,0
Non salariés	25,4	16,2	18,0	11,5	27,7	57,1	32,2	13,5	31,0	89,2	29,3	44,0	395,1	2 877,7
Emploi total	223,4	120,6	108,1	57,1	217,5	521,1	287,6	80,4	276,5	989,4	213,4	322,2	3 417,4	27 486,6
Par secteur d'activité														
Agriculture	2,3%	4,7%	4,4%	11,5%	3,7%	1,1%	2,0%	6,2%	2,7%	0,7%	1,6%	1,3%	2,0%	2,3%
Industrie	21,2%	15,6%	17,8%	10,2%	17,6%	15,9%	17,5%	20,4%	15,4%	11,1%	10,9%	15,5%	14,8%	11,8%
Construction	7,0%	6,3%	7,6%	8,0%	7,0%	6,7%	6,9%	7,5%	5,9%	5,6%	7,3%	7,4%	6,5%	6,1%
Tertiaire marchand	41,7%	38,5%	34,8%	33,9%	44,2%	46,0%	41,2%	32,8%	42,3%	54,9%	51,9%	48,3%	46,9%	49,3%
Tertiaire non marchand	27,8%	35,0%	35,4%	36,4%	27,6%	30,3%	32,4%	33,1%	33,7%	27,6%	28,3%	27,5%	29,7%	30,6%

Source : Insee - Estimations d'emplois localisées provisoires

L'emploi agricole dans l'emploi total en 2017

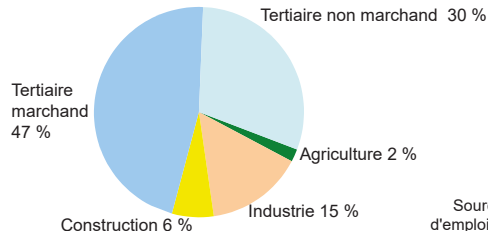


Part (%) de l'emploi agricole dans l'emploi total



Sources : Insee - Recensement de la population 2017 -
© IGN - BD Carto®

Répartition de l'emploi total régional par secteur d'activité en 2018



Source : Insee - Estimations d'emplois localisées provisoires

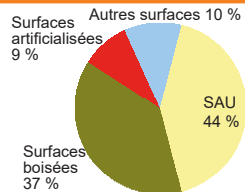
Le territoire

Le territoire en 2019

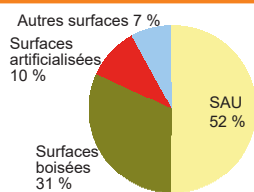
(milliers d'ha)	Ain	Allier	Ardèche	Cantal	Drôme	Isère	Loire	Haute-Loire	Puy-de-Dôme	Rhône	Savoie	Haute-Savoie	Auvergne-Rhône-Alpes	France métr.
SAU des exploitations	248,4	485,6	119,2	351,0	190,9	240,9	231,6	232,8	391,2	135,9	119,9	121,7	2 869,2	26 804,2
dont terres arables	155,8	258,3	22,7	77,8	105,1	123,3	73,6	90,5	154,6	53,9	11,1	25,4	1 152,0	17 930,4
cultures permanentes	1,4	0,8	17,5	0,1	33,7	11,2	2,2	0,2	0,7	18,5	3,1	0,7	90,1	1 010,1
surfaces toujours en herbe	91,2	226,5	79,0	273,1	52,1	106,4	155,8	142,2	235,9	63,5	105,7	95,6	1 627,0	7 850,7
SAU du territoire	265,2	496,6	140,6	361,8	207,8	295,8	263,5	237,8	406,9	149,4	151,2	128,4	3 105,0	28 637,7
Surfaces boisées	212,8	161,0	302,8	163,5	342,6	310,0	138,1	202,7	287,3	88,1	250,0	199,0	2 657,9	16 981,8
Surfaces artificialisées	62,3	50,8	42,0	28,3	58,6	74,9	55,9	32,5	66,1	69,1	32,1	53,5	625,9	5 330,4
Autres surfaces	38,2	29,4	71,2	24,2	47,1	107,6	23,0	27,2	40,8	19,4	193,8	103,0	724,8	3 958,7
Surface totale	578,5	737,8	556,5	577,8	656,0	788,2	480,6	500,2	801,2	325,9	627,0	483,9	7 113,6	54 908,7

Source : Agreste - Statistique Agricole Annuelle provisoire

L'occupation du territoire en 2019



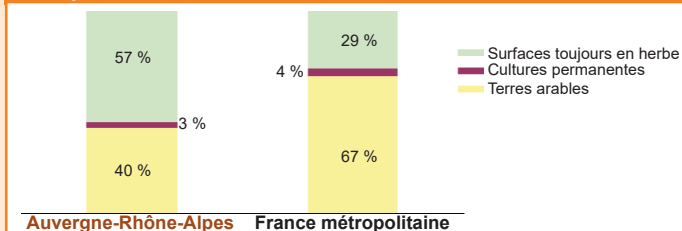
Auvergne-Rhône-Alpes



France métropolitaine

Source : Agreste - Statistique Agricole Annuelle provisoire

La répartition de la SAU en 2019

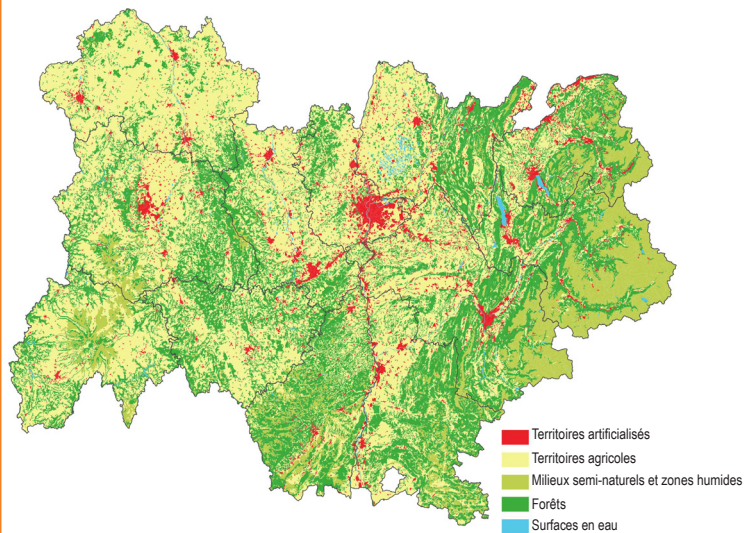


Auvergne-Rhône-Alpes **France métropolitaine**

Source : Agreste - Statistique Agricole Annuelle provisoire

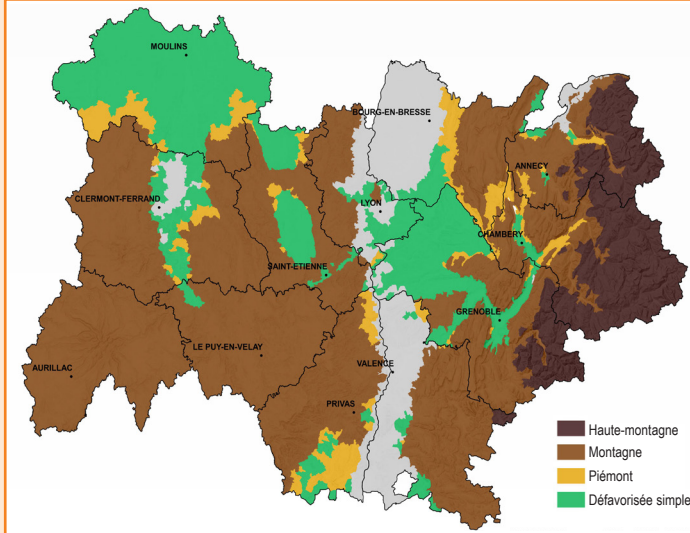
Le territoire

L'occupation des sols



Sources : ©IGN - BD Carto® - MEDDE-CORINE Land Cover 2018

Les zones défavorisées



Sources : MAAF/MTES - zonage 2020 - ©IGN - BD Carto®

Les exploitations agricoles

L'évolution de la structure des exploitations

(ensemble des exploitations)	Auvergne-Rhône-Alpes						France métropolitaine			
	2000	2010	2016	2019 estimé	évolution annuelle 2000-2010	évolution annuelle 2010-2019	2016	2019 estimé	évolution annuelle 2000-2010	évolution annuelle 2010-2019
Nombre d'exploitations agricoles	86 909	62 694	53 616	50 730	-3,2%	-2,3%	436 300	416 470	-3,0%	-1,8%
<i>dont moyennes et grandes</i>	44 775	35 740	31 612	30 150	-2,2%	-1,9%	287 600	274 860	-2,1%	-1,4%
Nombre d'exploitations en GAEC ou sociétés	11 499	13 339	14 445	14 750	1,5%	1,1%	158 300	158 000	1,7%	0,6%
Nombre d'exploitations employant des salariés permanents	5 635	5 797	6 384	6 750	0,3%	1,7%	79 900	78 400	-0,4%	0,3%

Sources : Données RA et MSA, calculs SSP selon la méthodologie du bilan annuel de l'emploi agricole

L'évolution de l'orientation technico-économique* des exploitations

(ensemble des exploitations)	Auvergne-Rhône-Alpes					France métropolitaine		
	2000	2010	2016	évolution annuelle 2000-2010	évolution annuelle 2010-2016	2016	évolution annuelle 2000-2010	évolution annuelle 2010-2016
Céréales et oléagineux	7 145	6 553	5 215	-0,9%	-3,7%	74 215	-0,4%	-2,2%
Autres grandes cultures	3 362	3 080	2 632	-0,9%	-2,6%	31 486	-0,9%	-1,3%
Fleurs et horticulture diverse	1 319	1 023	959	-2,5%	-1,1%	7 842	-3,2%	-1,2%
Viticulture	7 820	5 304	4 419	-3,8%	-3,0%	61 701	-3,3%	-2,1%
Fruits et autres cultures permanentes	5 248	3 711	3 172	-3,4%	-2,6%	16 770	-2,6%	-1,7%
Bovins lait	14 621	9 821	8 195	-3,9%	-3,0%	43 641	-4,1%	-2,3%
Bovins viande	13 471	11 372	9 815	-1,7%	-2,4%	50 881	-2,9%	-2,6%
Bovins mixte	3 940	2 445	2 018	-4,7%	-3,1%	9 291	-4,9%	-2,5%
Ovins et caprins	6 151	4 384	3 972	-3,3%	-1,6%	27 477	-3,5%	-1,7%
Autres herbivores	6 172	4 259	3 716	-3,6%	-2,2%	23 851	-4,0%	-1,2%
Volailles	1 583	1 372	1 277	-1,4%	-1,2%	13 892	-1,1%	-1,1%
Polyculture, polyélevage	13 189	7 459	6 533	-5,5%	-2,2%	56 173	-4,8%	-1,5%

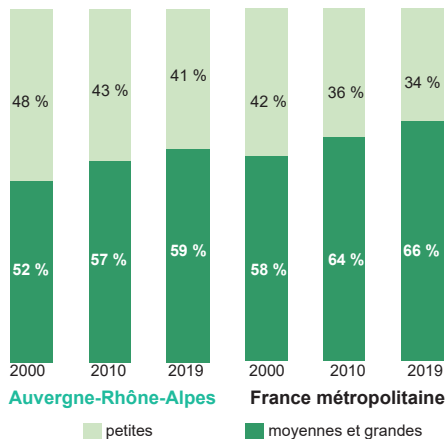
* La taille et l'orientation technico-économique des exploitations sont déterminées à partir de la production brute standard (PBS). Celle-ci est valorisée à partir de coefficients résultant des valeurs moyennes des rendements et des prix.

Sources : Données RA et MSA, calculs SSP selon la méthodologie du bilan annuel de l'emploi agricole

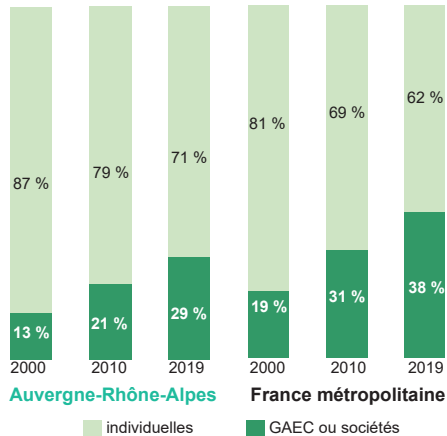
Les exploitations agricoles

Répartition des exploitations

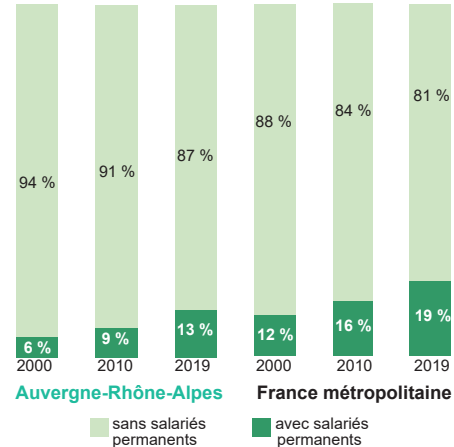
selon la taille économique



selon la forme juridique



selon l'emploi en salariés permanents



Sources : Données RA et MSA, calculs SSP selon la méthodologie du bilan annuel de l'emploi agricole

Les exploitations agricoles

L'évolution du nombre d'exploitations

(nombre d'exploitations)	Ain	Allier	Ardèche	Cantal	Drôme	Isère	Loire	Haute-Loire	Puy-de-Dôme	Rhône	Savoie	Haute-Savoie	Auvergne-Rhône-Alpes	France métro.
1970	19 131	17 251	20 437	12 585	18 098	22 615	18 715	16 238	26 346	16 344	13 721	12 671	214 152	1 587 639
1988	11 324	10 967	10 677	9 042	11 824	13 352	12 450	9 031	14 707	11 315	7 312	7 947	129 948	1 016 755
2000	6 317	7 338	7 086	6 641	8 893	8 808	8 098	6 440	9 528	8 363	4 305	5 092	86 909	663 807
<i>dont moyennes et grandes</i>	3 114	4 411	2 918	4 657	4 583	3 742	4 105	3 664	5 012	5 224	1 409	1 936	44 775	386 296
2010	4 094	5 523	4 713	5 660	6 395	6 302	5 701	5 114	7 377	5 948	2 747	3 120	62 694	489 977
<i>dont moyennes et grandes</i>	2 505	3 599	2 297	3 904	3 673	2 999	3 199	2 885	4 066	3 837	1 211	1 565	35 740	312 166

Source : Agreste - Recensements agricoles

La forme juridique des exploitations en 2010

(nombre d'exploitations)	Ain	Allier	Ardèche	Cantal	Drôme	Isère	Loire	Haute-Loire	Puy-de-Dôme	Rhône	Savoie	Haute-Savoie	Auvergne-Rhône-Alpes	France métro.
Individuelle	2 980	3 988	4 092	4 173	5 070	5 328	4 535	4 090	5 881	4 744	2 267	2 207	49 355	339 872
GAEC	461	583	261	868	187	393	590	635	772	413	204	461	5 828	36 784
EARL	436	724	242	519	809	381	402	307	537	504	166	254	5 281	78 610
Autres formes	217	228	118	100	329	200	174	82	187	287	110	198	2 230	34 711
Ensemble	4 094	5 523	4 713	5 660	6 395	6 302	5 701	5 114	7 377	5 948	2 747	3 120	62 694	489 977
Structures collectives (estives...)	24	0	s	44	25	84	5	4	55	s	69	33	347	1 407

s : secret statistique

Source : Agreste - Recensement agricole 2010

Les exploitations agricoles

L'orientation technico-économique des exploitations en 2010

(nombre d'exploitations)	Ain	Allier	Ardèche	Cantal	Drôme	Isère	Loire	Haute-Loire	Puy-de-Dôme	Rhône	Savoie	Haute-Savoie	Auvergne-Rhône-Alpes	France métro.
Grandes cultures	1 167	882	250	238	1 550	1 832	323	489	1 756	505	300	341	9 633	118 800
Maraîchage et horticulture	134	75	78	16	218	213	120	49	83	282	72	138	1 478	14 600
Viticulture	157	59	1 043	3	977	53	131	12	105	2 426	299	39	5 304	70 000
Fruits	16	11	938	5	1 401	636	198	18	64	295	71	58	3 711	18 600
Bovins lait	623	106	298	1 310	85	531	1 258	1 676	1 283	728	720	1 203	9 821	50 200
Bovins viande	404	2 314	316	2 404	120	581	1 573	945	1 786	395	253	281	11 372	59 500
Bovins mixte	86	78	41	805	15	122	323	296	402	111	73	93	2 445	10 800
Autres herbivores	475	1 088	767	578	619	756	948	948	932	477	515	540	8 643	56 200
Élevages hors sol	334	343	199	134	420	248	341	217	328	94	72	98	2 828	29 900
Polyculture, polyélevage	688	563	777	163	966	1 312	482	461	623	626	370	327	7 358	61 400
Total (y.c. non classées)	4 094	5 523	4 713	5 660	6 395	6 302	5 701	5 114	7 377	5 948	2 747	3 120	62 694	490 000

Source : Agreste - Recensement agricole 2010

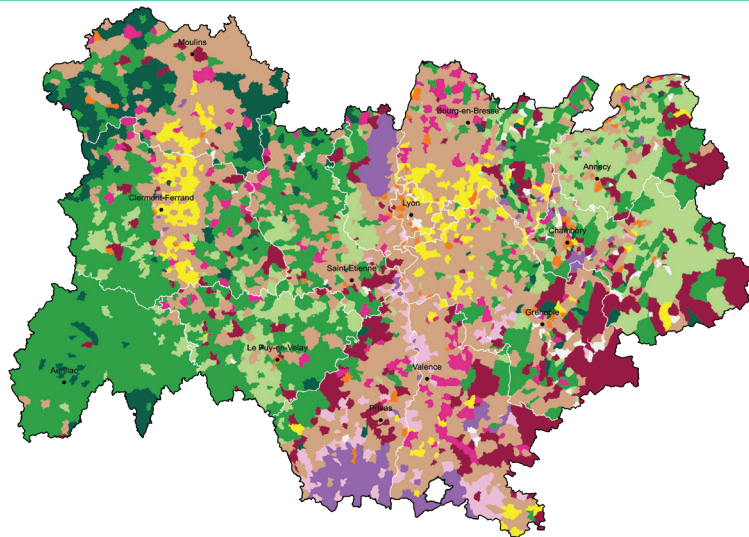
L'exploitation moyenne en 2010

Ensemble des exploitations	Ain	Allier	Ardèche	Cantal	Drôme	Isère	Loire	Haute-Loire	Puy-de-Dôme	Rhône	Savoie	Haute-Savoie	Auvergne-Rhône-Alpes	France métro.
SAU (ha)	62	89	28	62	32	39	41	46	54	23	44	42	47	56
Cheptel (UGB)	93	109	35	83	69	44	63	60	68	45	47	56	67	91
Volume de travail (UTA)	1,5	1,3	1,3	1,5	1,8	1,2	1,4	1,3	1,3	1,7	1,4	1,6	1,4	1,5
PBS (€)	90 000	76 000	55 000	52 900	88 000	51 700	52 900	50 300	51 700	63 000	51 000	52 800	61 500	104 600

Source : Agreste - Recensement agricole 2010

Les exploitations agricoles

L'orientation technique (OTEX) des communes en 2010



Orientation technico-économique (OTEX)

- Grandes cultures
- Maraîchage et horticulture
- Viticulture
- Cultures fruitières et autres cultures permanentes
- Bovins lait
- Bovins viande
- Bovins mixtes
- Ovins, caprins et autres herbivores
- Elevage hors sol
- Polyculture et polyélevage
- Sans exploitation

Source : Agreste - Recensement agricole 2010

Les actifs agricoles

Les actifs agricoles des exploitations

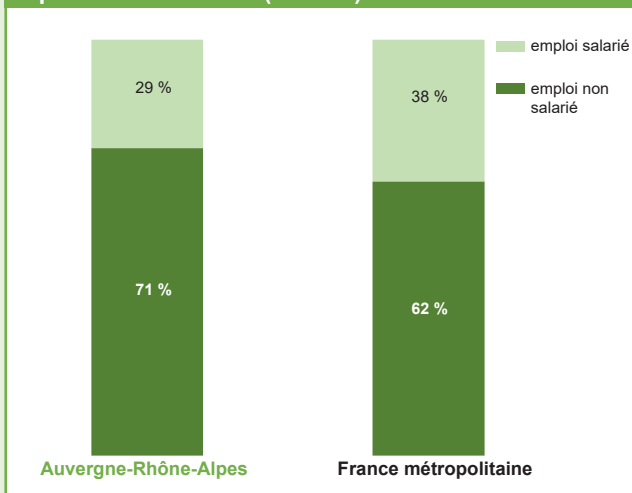
		Actifs agricoles	Volume de travail en unité de travail annuel (UTA)		
			non salariés ⁽¹⁾	non salariés ⁽¹⁾	salariés ⁽²⁾
Auvergne-Rhône-Alpes	2000	153 372	93 967	20 805	114 772
	2010	104 371	70 305	19 831	90 136
	2016	88 408	61 381	22 060	83 441
	2019 estimé	81 540	57 580	23 330	80 910
	évolution annuelle 2000-2010	-3,8%	-2,9%	-0,5%	-2,4%
	évolution annuelle 2010-2019	-2,7%	-2,2%	1,8%	-1,2%
France métropolitaine	part de la région en 2019	13,0%	13,5%	9,1%	11,8%
	évolution annuelle 2000-2010	-3,5%	-3,0%	-0,8%	-2,4%
	évolution annuelle 2010-2019	-2,6%	-2,2%	1,2%	-1,0%

Sources : Données RA et MSA, calculs SSP selon la méthodologie du bilan annuel de l'emploi agricole

(1) non salariés : chefs d'exploitation, coexploitants, conjoints et autres actifs non salariés

(2) salariés : salariés permanents, saisonniers, ETA, Cuma

Répartition du volume de travail dans les exploitations en 2019 (en UTA)



Sources : Données RA et MSA, calculs SSP selon la méthodologie du bilan annuel de l'emploi agricole

Les actifs agricoles

Les actifs agricoles permanents des exploitations en 2018

<i>(nombre d'actifs)</i>	Ain	Allier	Ardèche	Cantal	Drôme	Isère	Loire	Haute-Loire	Puy-de-Dôme	Rhône	Savoie	Haute-Savoie	Auvergne-Rhône-Alpes	France métro.
Chefs d'exploitation et coexploitants	4 494	6 132	4 882	6 841	6 702	6 288	6 141	5 474	7 819	5 751	2 903	3 906	67 333	535 036
Conjoints et autres actifs non salariés	790	902	1 405	1 430	1 998	1 832	1 606	1 236	1 596	1 849	892	826	16 362	106 993
Salariés permanents	1 363	1 038	880	727	2 085	1 174	1 375	562	1 145	2 545	797	898	14 589	201 880
Total actifs permanents	6 647	8 072	7 167	8 998	10 785	9 294	9 122	7 272	10 560	10 145	4 592	5 630	98 284	843 909

Sources : Données RA et MSA, calculs SSP selon la méthodologie du bilan annuel de l'emploi agricole

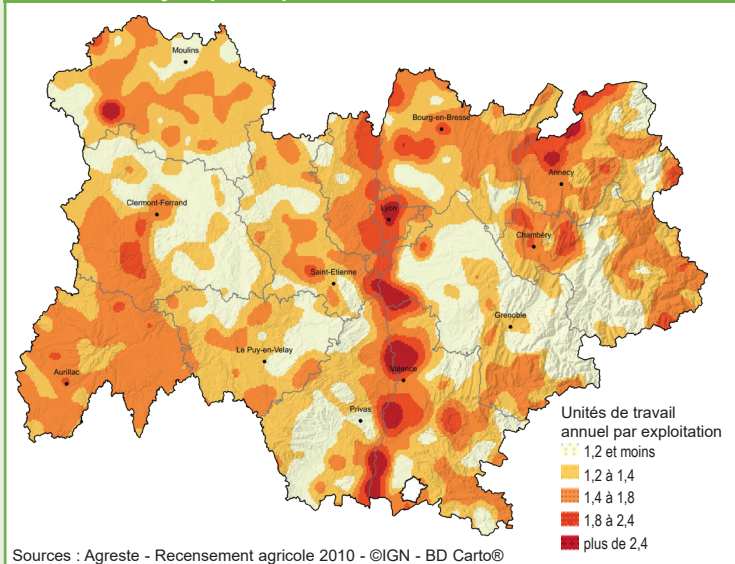
Le volume de travail dans les exploitations en 2018

<i>(unités de travail annuel évolution moyenne annuelle depuis 2010)</i>	Ain	Allier	Ardèche	Cantal	Drôme	Isère	Loire	Haute-Loire	Puy-de-Dôme	Rhône	Savoie	Haute-Savoie	Auvergne-Rhône-Alpes	France métro.
UTA chefs et coexploitants	3 361	4 798	3 603	6 013	4 840	4 288	4 799	4 446	6 182	4 617	2 128	3 029	52 104	396 274
	-1,8%	-1,5%	-1,1%	-0,9%	-1,1%	-1,6%	-1,3%	-1,6%	-1,7%	-2,1%	-1,1%	-0,9%	-1,4%	-1,5%
UTA conjoints et autres actifs non salariés	291	365	586	714	795	654	569	535	691	778	350	355	6 683	39 788
	-8,6%	-7,7%	-6,7%	-7,3%	-5,1%	-6,6%	-6,6%	-7,9%	-7,7%	-6,5%	-6,9%	-7,5%	-7,0%	7,6%
UTA salariés permanents	935	695	567	493	1 670	874	995	353	804	1 606	617	700	10 309	141 567
	-1,6%	-3,6%	2,1%	0,5%	0,2%	1,2%	1,5%	5,9%	3,5%	2,1%	2,5%	2,2%	0,9%	0,1%
UTA saisonniers, ETA, Cuma	513	360	1 072	349	3 886	1 200	738	266	545	2 381	614	659	12 583	112 179
	1,9%	1,0%	3,4%	0,8%	2,4%	1,8%	3,2%	2,4%	2,9%	2,5%	4,3%	3,6%	2,6%	2,7%
Total volume de travail	5 100	6 218	5 828	7 569	11 191	7 016	7 101	5 600	8 222	9 382	3 709	4 743	81 679	689 808
	-2,0%	-2,1%	-0,9%	-1,6%	-0,2%	-1,4%	-1,1%	-1,9%	-1,7%	-0,9%	-0,6%	-0,7%	-1,2%	-1,1%

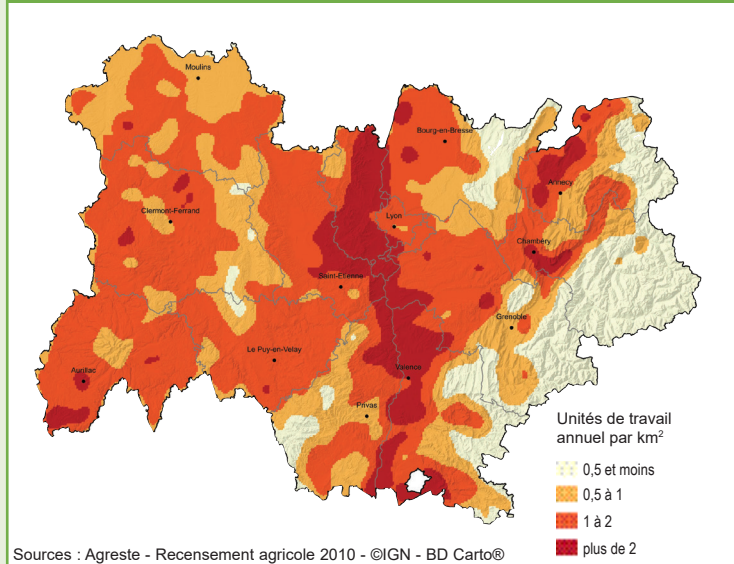
Sources : Données RA et MSA, calculs SSP selon la méthodologie du bilan annuel de l'emploi agricole

Les actifs agricoles

Le travail moyen par exploitation



Le travail total



Les productions végétales

Les céréales et oléoprotéagineux en 2019

(surfaces en ha, rendements en q/ha)	Ain	Allier	Ardèche	Cantal	Drôme	Isère	Loire	Haute-Loire	Puy-de-Dôme	Rhône	Savoie	Haute-Savoie	Auvergne-Rhône-Alpes	France métro.
Total céréales (sauf riz)	90 951	104 120	7 692	11 110	54 789	70 589	24 022	33 030	75 530	24 164	5 340	8 612	509 949	9 388 199
dont blé tendre	34 489	49 720	1 916	4 540	18 312	28 100	9 600	13 850	41 980	9 712	952	3 848	217 019	4 999 145
	79	57	40	49	52	65	51	45	47	66	65	65	58	79
blé dur	130	150	638	0	7 086	382	0	0	110	190	22	33	8 741	245 505
	55	52	42	-	55	63	-	-	40	52	42	50	54	63
orge et escourgeon	9 761	13 880	1 807	1 380	7 592	8 790	5 547	6 080	5 350	4 778	461	2 207	67 633	1 944 219
	74	57	34	56	44	60	54	48	49	68	63	66	57	71
maïs grain	39 651	17 750	333	50	13 126	24 391	933	60	11 000	5 323	3 195	1 598	117 410	1 444 974
	94	79	71	61	90	91	78	61	55	94	86	79	86	89
dont maïs irrigué	10 751	11 300	260	10	10 790	8 000	340	20	2 500	3 066	314	128	47 479	532 905
	118	95	80	90	97	112	110	90	80	108	110	110	104	107
maïs semence	253	130	109	0	2 772	1 612	0	0	5 490	230	0	0	10 596	69 931
	39	25	25	-	33	40	-	-	25	33	-	-	30	34
triticale	3 200	15 900	1 216	3 280	1 006	3 689	3 870	7 400	8 400	2 050	562	502	51 075	305 185
	70	48	40	54	48	56	49	47	46	60	63	61	51	54
Total oléagineux	15 793	13 500	917	30	12 081	16 002	669	1 201	9 360	3 568	1 163	656	74 940	1 907 253
dont colza	6 237	7 600	249	15	2 500	8 280	329	840	1 660	2 462	93	426	30 691	1 106 990
	33	20	18	20	20	32	20	20	23	28	26	25	27	31
tournesol	2 970	5 050	605	15	7 585	4 315	306	330	7 100	557	85	41	28 959	603 901
	32	22	15	22	18	28	22	22	22	25	18	20	23	22
soja	6 472	700	53	0	1 873	3 335	31	20	270	539	985	187	14 465	163 804
	30	21	18	-	29	30	20	20	22	30	32	30	29	26
Total protéagineux	345	2 350	89	74	857	368	153	155	630	193	21	29	5 264	241 538

- : sans objet

Source : Agreste - Statistique Agricole Annuelle provisoire

Les productions végétales

Les fourrages en 2019

<i>(surfaces en ha, rendements en q/ha)</i>	Ain	Allier	Ardèche	Cantal	Drôme	Isère	Loire	Haute-Loire	Puy-de-Dôme	Rhône	Savoie	Haute-Savoie	Auvergne-Rhône-Alpes	France métro.
Fourrages annuels ⁽¹⁾	17 010	18 350	1 330	6 920	1 800	12 260	14 560	10 690	9 170	8 610	1 410	3 340	105 450	1 708 431
Prairies artificielles	2 390	4 700	2 440	1 000	9 910	5 340	1 740	3 450	4 800	1 650	550	1 420	39 390	453 686
Prairies temporaires	22 210	109 900	7 490	58 300	6 800	12 280	31 110	37 300	46 000	11 690	2 110	10 380	355 570	2 668 133
Surfaces toujours en herbe ⁽²⁾	105 810	232 400	96 870	279 500	66 010	153 850	186 960	148 500	244 800	75 940	126 590	100 110	1 817 340	9 561 707
<i>dont STH peu productives</i>	11 510	2 400	49 890	26 000	47 940	65 530	17 720	17 000	7 300	6 940	77 290	29 910	359 430	2 454 742

⁽¹⁾ dont maïs fourrage et ensilage

⁽²⁾ surfaces toujours en herbe des exploitations et hors exploitations

Source : Agreste - Statistique Agricole Annuelle provisoire

Les cultures industrielles en 2019

<i>(surfaces en ha)</i>	Ain	Allier	Ardèche	Cantal	Drôme	Isère	Loire	Haute-Loire	Puy-de-Dôme	Rhône	Savoie	Haute-Savoie	Auvergne-Rhône-Alpes	France métro.
Betteraves industrielles	0	1 440	0	0	0	0	0	0	3 200	0	0	0	4 640	446 588
Tabac	0	11	1	0	19	50	1	0	46	0	11	0	139	2 236
Plantes à parfum, aromatiques et médicinales	24	20	689	1	8 623	280	28	11	81	60	9	1	9 827	55 203

Source : Agreste - Statistique Agricole Annuelle provisoire

Les productions végétales

Les cultures légumières en 2019

	(surfaces en ha) (production en q)	superficie développée	part dans la France métr.	production récoltée	part dans la France métr.
Laitues	Région	1 070	13 %	281 553	13 %
	dont Rhône	531	6 %	140 715	7 %
Poireaux	Région	555	11 %	176 619	12 %
	dont Ain	264	5 %	84 480	6 %
Tomates	Région	443	9 %	469 713	7 %
	dont Drôme	282	6 %	297 530	4 %
Courgettes	Région	265	9 %	99 243	9 %

Seuls les départements représentant plus de 5 % de la production nationale figurent dans le tableau

	(surfaces en ha) (production en q)	superficie développée	part dans la France métr.	production récoltée	part dans la France métr.
Fraises	Région	390	12 %	69 631	12 %
Lentilles	Région	4 222	12 %	32 727	7 %
	dont Haute-Loire	3 810	11 %	29 528	6 %
Radis	Région	518	17 %	71 967	16 %
	dont Rhône	220	7 %	30 800	7 %
	Ain	190	6 %	26 600	6 %
Ail (en sec)	Région	1 030	30 %	77 250	30 %
	dont Drôme	963	28 %	72 225	29 %

Source : Agreste - Statistique Agricole Annuelle provisoire

Les cultures fruitières en 2019

	(surfaces en ha) (production en q)	superficie en production	part dans la France métr.	production récoltée	part dans la France métr.
Abricots	Région	6 303	51 %	661 542	49 %
	dont Drôme	4 852	40 %	509 460	38 %
	Ardèche	1 134	9 %	119 070	9 %
Cerises	Région	2 467	31 %	103 682	30 %
	dont Ardèche	855	11 %	33 126	10 %
	Rhône	637	8 %	34 517	10 %
	Drôme	512	6 %	21 504	6 %
Pêches, nectarines	Région	1 439	16 %	309 676	15 %
	dont Drôme	879	10 %	189 220	9 %
Poires de table	Région	960	18 %	147 206	12 %
Pommes de table	Région	3 322	9 %	1 103 453	7 %

Seuls les départements représentant plus de 5 % de la production nationale figurent dans le tableau

	(surfaces en ha) (production en q)	superficie en production	part dans la France métr.	production récoltée	part dans la France métr.
Amandes	Région	195	17 %	2 574	23 %
	dont Ardèche	100	9 %	1 320	12 %
	dont Drôme	95	8 %	1 254	11 %
Châtaignes	Région	3 122	36 %	21 907	30 %
	dont Ardèche	2 900	34 %	20 300	28 %
Noix	Région	11 793	46 %	100 503	29 %
	dont Isère	8 335	32 %	70 848	20 %
	Drôme	3 166	12 %	26 911	8 %
Cassis, Framboises, Groseille	Région	635	19 %	38 055	24 %
	dont Ardèche	154	5 %	10 890	7 %
	Rhône	140	4 %	10 200	6 %

Source : Agreste - Statistique Agricole Annuelle provisoire

Agreste Auvergne-Rhône-Alpes - Mémento 2020

Les productions végétales

Les vignes en 2019 (hors surface pour la production d'eaux de vie)

(surfaces en ha)	Ain	Allier	Ardèche	Cantal	Drôme	Isère	Loire	Haute-Loire	Puy-de-Dôme	Rhône	Savoie	Haute-Savoie	Auvergne-Rhône-Alpes	France métro.
AOP	545	547	2 706	2	13 702	134	629	0	257	15 262	1 674	141	35 599	441 032
IGP	24	29	7 091	7	2 115	91	245	0	93	125	100	14	9 934	200 861
Autres vins	163	27	434	0	282	40	112	2	58	339	73	84	1 614	28 567
Ensemble	732	603	10 231	9	16 099	265	986	2	408	15 726	1 847	239	47 147	670 460

Source : Agreste - Statistique Agricole Annuelle provisoire

La production de vin en 2019 (hors production d'eaux de vie)

(en hL)	Ain	Allier	Ardèche	Cantal	Drôme	Isère	Loire	Haute-Loire	Puy-de-Dôme	Rhône	Savoie	Haute-Savoie	Auvergne-Rhône-Alpes	France métro.
Rouges ou rosés	19 447	11 281	427 703	67	608 389	2 918	24 309	24	6 628	568 846	31 675	2 777	1 704 064	23 873 636
<i>dont AOP</i>	13 555	10 446	98 734	46	483 100	853	17 194	0	4 018	527 745	28 329	947	1 184 967	12 723 210
Blancs	16 986	5 049	94 393	28	133 548	9 427	11 738	15	1 165	80 871	72 673	8 781	434 674	10 596 928
<i>dont AOP</i>	11 275	4 297	10 375	13	115 690	7 054	6 713	0	560	74 589	65 628	5 937	302 131	6 794 580
Ensemble	36 433	16 330	522 096	95	741 937	12 345	36 047	39	7 793	649 717	104 348	11 558	2 138 738	34 470 564
<i>dont AOP</i>	24 830	14 743	109 109	59	598 790	7 907	23 907	0	4 578	602 334	93 957	6 884	1 487 098	19 517 790

Source : Agreste - Statistique Agricole Annuelle provisoire

Les productions animales

Les bovins en 2019

(effectif présent en fin d'année, en milliers de têtes)	Ain	Allier	Ardèche	Cantal	Drôme	Isère	Loire	Haute-Loire	Puy-de-Dôme	Rhône	Savoie	Haute-Savoie	Auvergne-Rhône-Alpes	France métro.
Vaches laitières	41,1	9,1	10,6	60,7	3,7	27,3	53,8	69,7	55,6	29,7	29,5	50,8	441,5	3 482,0
Vaches nourrices	23,1	191,8	13,7	165,1	6,1	27,5	74,7	37,0	95,2	17,3	4,7	3,4	659,5	3 964,0
Autres bovins de plus de 2 ans	23,3	67,2	7,1	50,8	3,7	24,3	36,3	23,4	45,1	13,6	11,2	16,0	322,0	2 339,2
<i>dont génisses de renouvellement</i>	15,8	41,9	4,2	33,9	2,2	15,3	21,7	17,8	31,4	9,0	8,7	13,0	214,8	1 516,8
<i>génisses de boucherie</i>	5,4	13,7	1,9	8,4	1,1	6,0	9,9	3,4	7,2	3,2	1,5	1,9	63,6	446,6
Bovins de 1 à 2 ans	31,1	75,8	6,7	53,9	4,4	26,8	43,2	28,5	44,2	14,4	8,7	16,0	353,6	3 164,6
<i>dont génisses de renouvellement</i>	20,5	53,8	4,8	43,6	2,8	18,2	31,2	24,2	34,6	11,2	7,4	13,9	266,1	2 092,0
<i>génisses de boucherie</i>	3,2	8,3	1,1	5,1	0,7	3,4	6,3	2,1	3,7	1,9	0,6	1,0	37,3	305,7
Bovins de moins d'1 an	50,6	158,8	13,1	152,6	15,6	42,8	85,3	57,4	90,8	23,6	13,9	21,0	725,4	5 067,7
<i>dont veaux de boucherie</i>	6,9	9,0	1,9	9,4	2,6	6,2	12,5	4,3	6,2	3,3	2,1	3,2	67,8	519,8
Total bovins	169,2	502,7	51,1	483,0	33,5	148,6	293,2	216,0	330,8	98,6	67,9	107,1	2 501,9	18 017,4

Source : Agreste - Statistique Agricole Annuelle provisoire

Les productions animales

Les porcins, ovins, caprins en 2019

(effectif présent en fin d'année, en milliers têtes)	Ain	Allier	Ardèche	Cantal	Drôme	Isère	Loire	Haute- Loire	Puy-de- Dôme	Rhône	Savoie	Haute- Savoie	Auvergne- Rhône-Alpes	France métr.
Porcins	127,2	84,5	6,4	36,4	27,6	35,0	53,2	57,9	49,1	11,5	5,5	11,6	505,9	13 067,7
dont truies de 50 kg et plus	9,6	5,9	0,6	2,0	1,9	3,7	3,6	5,7	4,7	0,9	0,4	0,1	39,0	980,8
Ovins	25,6	164,2	75,5	33,7	82,4	63,7	56,6	155,8	102,7	22,0	46,1	22,1	850,3	7 129,1
dont brebis-mères	15,7	119,3	55,0	25,1	53,4	38,9	36,4	103,5	79,1	15,8	33,0	16,0	591,4	4 711,9
Caprins	7,5	8,2	33,7	5,8	37,0	12,7	19,9	12,0	5,3	18,7	8,6	7,6	176,9	1 277,1
dont chèvres	5,6	6,0	24,3	4,5	26,4	9,9	14,3	9,2	4,0	14,1	6,6	5,9	130,8	885,5

Source : Agreste - Statistique Agricole Annuelle provisoire

Les équidés en 2019

(effectif présent en fin d'année dans les exploitations, en milliers de têtes)	Auvergne- Rhône-Alpes	France métr.
Équidés	56,9	393,8
dont chevaux de selle	39,4	313,5
chevaux lourds	12,1	54,7
ânes, mulets, bardots	5,4	25,5

Source : Agreste - Statistique Agricole Annuelle provisoire

Les volailles en 2019

(effectif présent en fin d'année, en milliers de têtes)	Auvergne- Rhône-Alpes	France métr.
Gallus	18 535	232 841
dont poules pondeuses (1)	4 663	44 902
poulets de chair	11 003	152 379
Dindes et dindons	1 323	18 130

(1) d'oeufs de consommation

Source : Agreste - Statistique Agricole Annuelle provisoire

Les productions animales

La production de viande en 2019

(poids produit en tonnes équivalent carcasse)	Ain	Allier	Ardèche	Cantal	Drôme	Isère	Loire	Haute-Loire	Puy-de-Dôme	Rhône	Savoie	Haute-Savoie	Auvergne-Rhône-Alpes	France métr.
Total bovins	15 520	29 320	2 359	16 085	4 856	12 329	19 558	12 798	15 706	5 499	2 707	5 181	141 918	1 396 589
<i>dont vaches de réforme laitières</i>	3 286	689	533	3 140	267	2 198	3 799	3 788	3 623	1 887	1 275	2 753	27 237	270 346
<i>vaches de réforme nourrices</i>	2 419	12 977	410	5 935	362	1 987	6 731	1 740	5 258	1 028	404	619	39 872	300 063
<i>génisses</i>	3 444	7 127	612	2 154	562	2 614	4 638	2 342	2 846	1 451	496	789	29 074	216 931
<i>mâles de + 6 mois</i>	3 640	6 802	318	1 574	519	2 317	2 343	1 028	2 742	591	219	584	22 677	433 310
<i>veaux de boucherie</i>	2 730	1 725	486	3 281	3 145	3 213	2 047	3 900	1 237	542	313	436	23 057	175 939
Porcins	21 935	12 334	1 519	5 454	4 360	8 415	8 216	8 073	7 695	2 037	949	3 223	84 207	2 167 265
<i>dont porcs charcutiers</i>	21 141	11 911	1 426	5 251	4 223	8 310	7 934	7 602	7 427	1 950	883	3 182	81 238	2 097 609
Ovins	391	2 565	921	576	868	796	821	2 573	1 933	352	576	289	12 660	106 060
Caprins	136	49	207	17	320	147	77	37	34	112	91	75	1 301	11 129

Production de viande : animal engraisé dans le département quittant l'exploitation en vue d'un abattage

Source : Agreste - Statistique Agricole Annuelle provisoire

Les exportations de bovins maigres en 2019

(effectif en têtes)	Ain	Allier	Ardèche	Cantal	Drôme	Isère	Loire	Haute-Loire	Puy-de-Dôme	Rhône	Savoie	Haute-Savoie	Auvergne-Rhône-Alpes	France métr.
Mâles de 6 à 18 mois	14 469	56 136	1 810	65 462	862	7 201	28 442	6 768	22 602	4 025	941	2 443	211 161	654 607
Femelles de 6 à 18 mois	11 934	27 716	687	32 872	249	1 213	11 768	2 402	16 484	1 575	398	1 069	108 367	348 931
Total	26 403	83 852	2 497	98 334	1 111	8 414	40 210	9 170	39 086	5 600	1 339	3 512	319 528	1 003 538

Source : Agreste - BDNI

Les productions animales

La production de lait en 2019

(en millions de litres, sauf mention contraire)	Ain	Allier	Ardèche	Cantal	Drôme	Isère	Loire	Haute-Loire	Puy-de-Dôme	Rhône	Savoie	Haute-Savoie	Auvergne-Rhône-Alpes	France métro.
Production de lait de vache	295	51	52	364	22	169	345	391	334	194	131	306	2 654	24 184
Livraisons à l'industrie	294	49	51	329	21	164	337	385	260	186	114	245	2 434	23 723
Nombre de livreurs	597	103	253	1 322	74	449	1 089	1 427	1 041	650	558	782	8 345	51 595
Livraison moyenne /livreur (hL)	4 866	4 777	2 021	2 489	2 786	3 670	3 134	2 697	2 498	2 870	2 057	3 088	2 917	4 637
Prix moyen payé aux producteurs*(€/1 000 L)	393	368	382	373	389	375	366	364	369	364	597	546	400	375
Production de lait de chèvre	3,4	3,9	17,4	2,9	19,5	7,5	10,1	6,4	2,6	8,9	3,5	3,2	89,4	637,6
Livraisons à l'industrie	s	s	9,8	s	9,0	1,8	4,0	4,0	0,2	3,4	0,0	0,0	35,9	483,5
Nombre de livreurs	s	s	95	s	81	18	42	30	4	27	0	0	321	2 444
Livraison moyenne /livreur (hL)	s	s	1 027	s	1 166	1 033	1 076	1 192	905	1 331	-	-	1 150	1 983
Prix moyen payé aux producteurs (€/1 000 L)	s	755	771	752	730	692	665	708	704	692	-	-	728	722

s : secret statistique

- : sans objet

* prix moyen régional hors Savoies = 372 €/1 000 L

Sources : Agreste - Statistique Agricole Annuelle provisoire (production) - Enquête Annuelle Laitière définitive (livraisons) - Enquête Mensuelle Laitière (prix)

Les démarches de valorisation

L'agriculture biologique en 2019

<i>(nombre d'exploitations, ha pour les surfaces et nombre de têtes pour les cheptels)</i>	Ain	Allier	Ardèche	Cantal	Drôme	Isère	Loire	Haute-Loire	Puy-de-Dôme	Rhône	Savoie	Haute-Savoie	Auvergne-Rhône-Alpes	France métro.
Exploitations certifiées ou en conversion	289	357	947	341	1 406	674	502	499	511	597	205	208	6 536	46 485
Surface totale en agriculture biologique	17 852	23 299	27 453	24 523	53 104	26 005	22 788	29 216	23 761	15 214	4 434	6 051	273 700	2 235 320
<i>dont surfaces engagées</i>	12 692	20 604	24 425	20 536	45 003	20 048	18 272	25 050	19 125	11 532	3 621	4 864	225 774	1 670 255
<i>surfaces en conversion</i>	5 159	2 695	3 027	3 987	8 101	5 957	4 516	4 166	4 636	3 682	813	1 187	47 927	565 065
Part des surfaces bio dans la SAU	7,2%	4,8%	23,0%	7,0%	27,8%	10,8%	9,8%	12,5%	6,1%	11,2%	3,7%	5,0%	9,5%	8,3%
Principales surfaces cultivées en bio ou conversion														
<i>Céréales/Oléagineux/Protéagineux</i>	4 263	4 795	1 194	1 101	9 261	5 593	2 436	3 722	2 882	2 335	293	621	38 496	546 403
<i>Légumes frais</i>	117	135	212	30	734	308	193	99	111	331	84	156	2 509	34 109
<i>Fruits</i>	73	50	2 587	37	2 388	1 718	147	23	98	210	126	200	7 656	50 561
<i>Vignes</i>	181	88	1 215	8	3 984	67	254	s	102	1 429	185	56	7 570	112 057
<i>PPAM</i>	2	24	245	2	2 166	171	17	45	78	17	6	17	2 789	9 702
<i>Cultures fourragères</i>	12 860	17 999	21 168	23 079	30 504	17 287	19 453	24 784	20 105	10 524	3 679	4 919	206 361	1 369 665
Effectifs d'animaux en bio ou conversion														
<i>Vaches (allaitantes, laitières et mixtes)</i>	3 370	6 058	4 165	11 769	2 130	4 433	8 800	9 969	7 844	4 419	834	1 463	65 254	454 347
<i>Brebis (viande, lait et mixtes)</i>	2 403	5 702	4 640	1 378	13 381	4 332	2 355	6 608	5 271	728	674	1 195	48 667	376 853
<i>Gallus (poules pondeuses, poulets de chair et mixtes)</i>	25 199	919 739	176 735	10 246	831 391	83 107	374 216	249 063	351 042	40 995	1 902	18 918	3 082 553	21 901 827

Sources : Agence Bio 2019 - données provisoires 2019

Les démarches de valorisation

Les signes officiels de qualité en 2010

(nombre d'exploitations)	Ain	Allier	Ardèche	Cantal	Drôme	Isère	Loire	Haute-Loire	Puy-de-Dôme	Rhône	Savoie	Haute-Savoie	Auvergne-Rhône-Alpes	France métro.
Exploitations ayant au moins un produit sous SIQO (hors bio, yc vin)	469	989	1 650	1 916	2 046	945	620	1 010	1 281	2 618	1 029	1 217	15 790	114 848
<i>dont au moins un produit sous AOP</i>	342	63	772	1 606	1 794	877	284	800	1 020	2 521	799	890	11 768	76 416
<i>au moins un produit sous IGP</i>	43	49	1 070	51	591	57	93	13	207	64	267	352	2 857	34 487
<i>au moins un produit sous Label Rouge</i>	107	934	103	383	116	34	325	237	245	98	3	4	2 589	22 019

SIQO : signes d'identification de la qualité et de l'origine

Source : Agreste - Recensement agricole 2010

Les circuits courts en 2010

(nombre d'exploitations)	Ain	Allier	Ardèche	Cantal	Drôme	Isère	Loire	Haute-Loire	Puy-de-Dôme	Rhône	Savoie	Haute-Savoie	Auvergne-Rhône-Alpes	France métro.
Ayant au moins un produit vendu en circuits courts (yc vin)	906	369	1 678	556	1 748	1 631	1 225	598	845	2 500	1 068	1 012	14 136	85 839
<i>dont produits laitiers</i>	111	81	224	123	167	238	263	128	161	278	347	375	2 496	7 718
<i>œufs et volailles</i>	147	72	71	39	106	199	180	45	62	184	40	52	1 197	8 059
<i>autres produits animaux</i>	295	105	603	332	273	617	473	281	260	278	279	239	4 035	22 666
<i>légumes</i>	110	47	256	24	366	257	164	78	149	525	72	116	2 164	14 248
<i>fruits</i>	29	11	472	13	512	302	188	27	71	475	90	101	2 291	8 530
<i>miel</i>	101	36	132	43	135	152	66	46	76	55	150	127	1 119	6 164
<i>vin</i>	139	20	158	s	144	46	89	s	60	1 206	146	34	2 047	19 320

s : secret statistique

Source : Agreste - Recensement agricole 2010

Les données économiques

La valeur de la production en 2019

(millions d'€)	Ain	Allier	Ardèche	Cantal	Drôme	Isère	Loire	Haute-Loire	Puy-de-Dôme	Rhône	Savoie	Haute-Savoie	Auvergne-Rhône-Alpes	France métro.
Produits végétaux (hors subventions)	222	253	193	113	560	263	141	102	218	370	87	92	2 614	43 376
<i>dont céréales</i>	95	92	4	8	53	80	16	18	77	23	6	11	483	10 258
<i>fourrages</i>	50	126	26	103	20	50	71	67	106	32	23	42	716	5 460
<i>fruits</i>	1	1	51	0	111	54	17	7	3	36	6	7	295	2 874
<i>vins</i>	8	5	75	0	231	3	9	0	2	174	31	2	540	11 994
+ Produits animaux (hors subventions)	334	393	91	397	166	185	363	260	329	137	114	231	3 000	26 834
<i>dont gros bovins</i>	120	282	20	201	8	56	179	53	125	31	6	24	1 105	6 328
<i>veaux</i>	4	6	3	14	3	5	14	10	8	4	2	5	80	948
<i>ovins</i>	2	16	4	3	5	6	6	12	10	3	3	2	71	780
<i>porcins</i>	32	16	2	8	7	10	15	12	7	3	1	4	116	3 220
<i>lait de vache</i>	123	18	21	152	9	76	125	153	146	73	86	181	1 163	9 328
<i>produits avicoles</i>	36	52	16	12	87	10	9	9	26	7	2	5	271	4 618
+ Production de services	54	24	20	22	57	48	32	25	12	42	21	31	388	4 895
= Production hors subventions	610	671	303	532	783	496	536	387	559	549	223	353	6 002	75 105
+ Subventions sur les produits*	5	32	4	27	3	6	13	9	17	3	2	1	121	886
= Production au prix de base	615	703	307	559	787	502	549	396	576	552	224	354	6 123	75 991

* aides couplées essentiellement

Source : Agreste - Comptes de l'agriculture 2019 provisoires

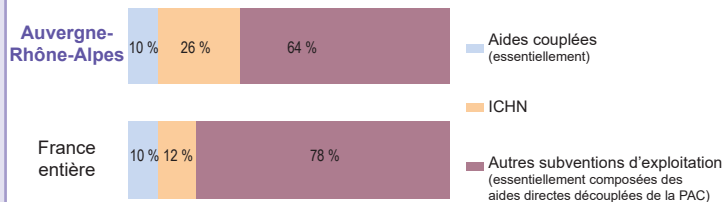
Les données économiques

Production et subventions de la branche Agriculture en 2019

(millions d'€)	Auvergne-Rhône-Alpes	France entière	% dans la France entière
Ressources	7 260,8	84 160,4	8,6%
dont Productions hors subventions	6 001,9	75 105,1	8,0%
Aides couplées (essentiellement)	121,0	886,3	13,7%
ICHN	329,0	1 091,4	30,1%
Autres subventions d'exploitation	808,9	7 077,6	11,4%

Source : Agreste - Comptes de l'agriculture provisoires

Répartition des subventions en 2019



Source : Agreste - Comptes de l'agriculture 2019 provisoires

Les aides directes à l'agriculture en 2018

(millions d'€) (nombre de bénéficiaires)	Ain	Allier	Ardèche	Cantal	Drôme	Isère	Loire	Haute-Loire	Puy-de-Dôme	Rhône	Savoie	Haute-Savoie	Auvergne-Rhône-Alpes	France métro.
Aides du premier pilier (1)	56,9	128,4	23,7	104,4	40,0	57,9	65,1	61,9	100,3	30,1	26,8	29,3	724,8	6 672,4
dont aides découplées (2)	50,9	94,6	19,0	72,9	35,4	50,4	49,0	48,0	78,8	24,7	23,3	25,1	572,1	5 673,3
aides couplées végétales	0,8	1,5	0,5	0,2	2,1	1,3	0,5	0,6	0,9	0,4	0,1	0,4	9,2	151,4
aides couplées animales	5,2	32,3	4,3	31,2	2,5	6,3	15,6	13,3	20,7	5,0	3,4	3,8	143,5	847,7
nombre de bénéficiaires	2 675	4 118	2 094	4 577	3 646	4 167	3 648	3 760	5 445	2 389	1 511	1 924	39 954	311 886
ICHN	8,0	24,0	17,2	65,0	12,9	13,2	31,5	43,1	48,1	14,4	19,2	24,5	321,1	1 022,0
nombre de bénéficiaires	561	2 309	1 557	4 223	1 189	1 117	2 724	3 278	3 398	1 417	1 109	1 571	24 453	83 834
MAEC SHP (3)	0,1	1,3	0,0	0,3	0,3	0,7	0,2	0,2	0,3	0,5	0,6	0,2	4,9	36,8
nombre de bénéficiaires	24	206	2	51	30	86	64	74	33	110	60	27	767	5 168

(1) Remboursement de la discipline financière de 2017 intégré dans le montant des aides du 1^{er} pilier 2018

Source : Agence de services et de paiements (ASP) - Données non définitives

(2) DPB, verdissement, paiement redistributif et paiement additionnel JA

(3) MAEC Système Herbagers et Pastoraux valeurs estimées

S : secret statistique

Les données économiques

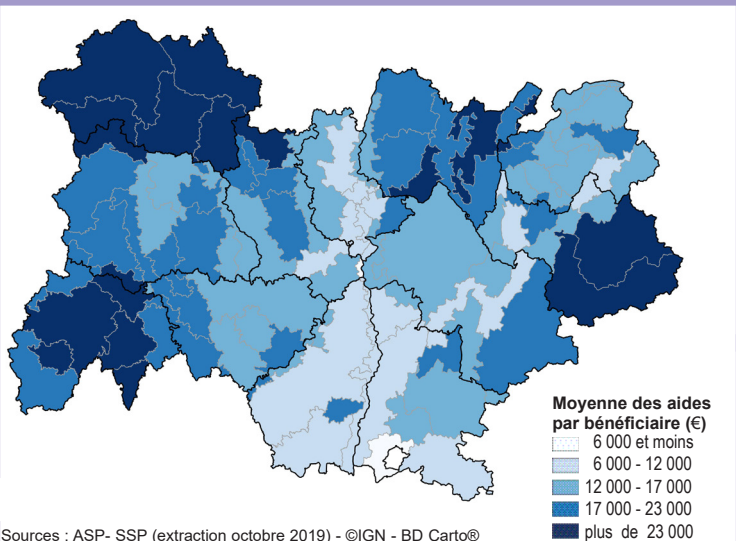
Le résultat moyen d'une exploitation professionnelle par Otex en 2018

(milliers d'€)	Grandes cultures	Viticulture	Arboriculture	Bovins lait	Bovins viande	Ovins et autres herbivores	Hors sol	Polyculture, Polyélevage	Toutes Otxe Auvergne- Rhône-Alpes	Toutes Otxe France métr.
Production de l'exercice	137,4	187,7	181,8	144,4	77,6	97,2	189,6	164,6	144,0	205,1
- Charges d'approvisionnement	48,5	28,7	26,9	55,0	37,1	41,3	83,4	55,9	49,1	72,2
- Autres charges externes (nc fermages)	41,9	52,6	54,5	49,6	33,4	36,1	50,2	57,0	46,7	57,2
= Valeur ajoutée	47,0	106,4	100,3	39,8	7,1	19,8	56,0	51,8	48,2	75,7
+ Subventions d'exploitation	24,9	4,8	12,3	40,4	49,0	51,0	27,3	34,9	34,3	29,3
+ Indemnités d'assurance	3,1	2,6	4,7	0,9	1,2	1,4	4,2	3,5	2,0	2,8
- Fermage	10,4	12,5	7,7	7,1	8,8	6,5	6,6	10,7	8,6	14,2
- Impôts et taxes	2,2	2,1	1,1	1,5	1,4	1,6	1,8	1,9	1,7	2,3
- Charges de personnel	6,2	32,4	44,8	3,7	0,9	5,3	7,7	11,5	11,8	15,2
= Excédent brut d'exploitation (EBE)	56,2	66,7	63,7	68,9	46,2	58,8	71,3	66,1	62,4	76,2
- Dotation aux amortissements	27,0	20,9	26,9	35,9	24,1	23,3	37,7	35,6	29,7	31,9
+/- Résultat financier	0,6	-1,4	-1,0	-2,3	-2,0	-1,3	-4,2	-1,0	-1,6	-2,7
= Résultat courant avant impôt (RCAI)	30,0	44,7	37,1	31,1	20,1	34,3	30,7	29,7	31,5	42,0
RCAI par Utans	23,7	33,4	29,6	20,4	15,8	22,9	19,7	21,2	22,0	30,0
Évolution de la moyenne triennale du RCAI/Utans (%)	34,6%	4,2%	-1,7%	4,5%	-9,4%	2,0%	-0,8%	7,9%	3,7%	4,3%

Source : Agreste - Indicateurs de revenus régionaux de l'agriculture - Chiffres 2018 définitifs

Les données économiques

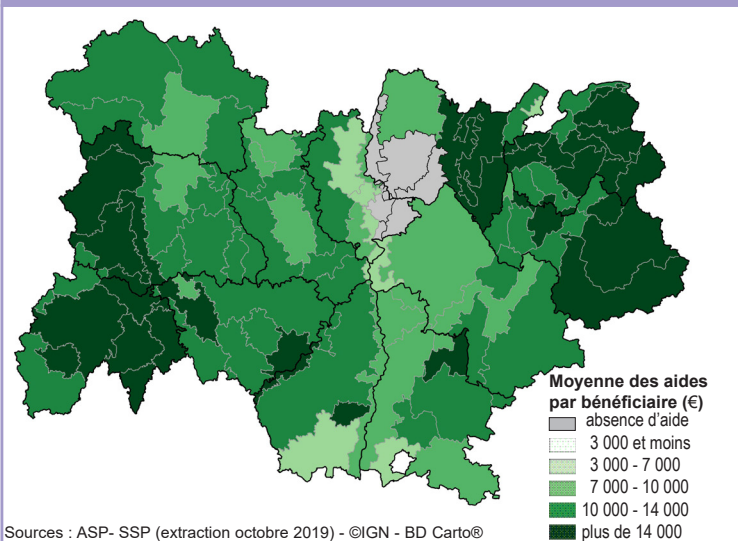
Les aides PAC 2018 par petites régions agricoles - 1^{er} pilier ⁽¹⁾



Sources : ASP- SSP (extraction octobre 2019) - ©IGN - BD Carto®

(1) DPB, verdissement paiement redistributif et additionnel JA, aides couplées végétales et aides couplées animales

Les aides PAC 2018 par petites régions agricoles - 2^o pilier ⁽²⁾



Sources : ASP- SSP (extraction octobre 2019) - ©IGN - BD Carto®

(2) ICHN, MAEC Système Herbagers et pastoraux (simulations SSP) et Aide assurance récolte

La valeur vénale des terres agricoles

Le prix moyen des terres et prés libres de plus de 70 ares en 2019 (1)

(euros courants/hectare)	2019	Minima	Maxima
Ain	3 830		
01.1 Bresse	3 070	1 120	14 420
01.2 Bugey	NS	NS	NS
01.3 Vallée de la Saône - Dombes - Coteaux	4 960	1 490	10 000
01.4 Pays de Gex - Haut-Bugey	NS	NS	NS
Allier	3 980		
03.1 Bocage bourbonnais	3 470	1 500	5 540
03.2 Val d'Allier	5 970	1 500	11 000
03.3 Montagne bourbonnaise - Combraille bourbonnaise	3 070	830	5 570
03.4 Sologne bourbonnaise	4 400	1 490	7 630
Ardèche	4 450		
07.1 Bas Vivarais - Coiron - Vallée du Rhône	6 490	1 200	22 370
07.2 Plateau ardéchois	3 770	740	17 150
Cantal	6 230		
15.1 Cantal - Plateau du Sud-Est Limousin - Artense	5 910	1 260	10 300
15.2 Massiac - Cézallier - Margeride - Aubrac - St-Flour	5 980	1 530	9 020
15.3 Châtaigneraie - Bassin d'Aurillac	7 220	1 400	13 590
Drôme	7 200		
26.1 Vercors - Diois	NS	NS	NS
26.2 Plaines rhodaniennes - Tricastin - Région de Royans	9 140	3 090	14 520
26.3 Valloire - Gallaure et Herbasse	5 660	1 430	16 470
26.4 Baronnies	NS	NS	NS
Isère	4 260		
38.1 Bas-Dauphiné	3 950	1 250	10 000
38.2 Vallée du Grésivaudan - Vallée du Rhône	7 150	1 500	19 250
38.3 Préalpes - Région haute-alpine	2 830	570	10 680

(euros/hectare)	2019	Minima	Maxima
Loire	3 380		
42.1 Plaine du Forez et Roannais	3 900	1 680	8 200
42.2 Monts du Lyonnais et du Jarez	3 230	1 210	7 130
42.3 Monts du Forez, Madeleine, Pilat	2 720	810	7 700
Haute-Loire	4 020		
43.1 Monts du Forez	3 350	960	7 310
43.2 Bassin du Puy - Mezenc-Meygal - Velay basaltique	4 620	1 310	8 570
43.3 Brivadois - Cézallier - Margeride - Limagne	3 760	670	6 740
Puy-de-Dôme	4 280		
63.1 Dômes Cézallier - Artense - Périphérie des Dômes	4 130	900	7 280
63.2 Livradois - Plaine d'Ambert - Monts du Forez - Dore	2 200	650	6 390
63.3 Limagne viticole - Plaine de Lembron	6 550	1 600	15 000
63.4 Combraille - Combraille bourbonnaise	2 490	800	5 000
63.5 Limagne agricole	9 560	2 500	15 470
Rhône	4 640		
69.1 Beaujolais viticole	6 940	980	19 310
69.2 Monts du Lyonnais	3 090	1 030	6 610
69.3 Plateau du Lyonnais - Zone fruitière viticole du Lyonnais	5 140	870	19 390
69.4 Vallées et plaines Nord et Est de Lyon	8 020	1 510	19 840
Savoie	4 840		
73.1 Beaufortin - Tarentaise - Maurienne	3 730	820	18 930
73.2 Savoie Ouest	5 140	1 270	15 800
Haute-Savoie	8 330		
74.1 Haute-Savoie	8 330	2 000	23 830

(1) Les prix moyens triennaux 2019 correspondent à la moyenne 2017-2018-2019

Sources : Safer - SSP - Terres d'Europe - Scafr

30 ns : non significatif

L'industrie agroalimentaire

Les établissements agroalimentaires et les effectifs salariés en 2017 (hors artisanat commercial et hors produits à base de tabac)

(nombre d'établissements employeurs) (effectif salarié au 31/12)	Ain	Allier	Ardèche	Cantal	Drôme	Isère	Loire	Haute-Loire	Puy-de-Dôme	Rhône	Savoie	Haute-Savoie	Auvergne-Rhône-Alpes	France métro.
Industries agroalimentaires	117	70	106	61	174	145	149	76	102	170	112	148	1 430	10 593
	3 342	2 861	1 905	1 595	6 394	4 298	5 937	2 284	3 830	4 787	2 148	4 010	43 391	401 421
<i>dont viandes et préparation de viandes</i>	30	15	20	13	21	21	40	30	22	30	13	19	274	1 903
	1 068	1 839	601	327	870	972	1 703	835	516	918	386	317	10 352	105 731
<i>produits laitiers (hors glaces et sorbets)</i>	20	4	7	26	8	20	18	10	18	7	30	40	208	966
	707	25	104	873	143	1 213	773	733	856	102	526	1 281	7 336	55 118
<i>boissons</i>	10	11	29	4	32	23	17	6	12	24	21	15	204	1 845
	72	183	253	42	746	513	528	16	1 139	434	280	1 436	5 642	41 938
Commerce de gros agroalimentaire et produits agroalimentaires	176	78	98	78	209	205	167	85	140	414	95	168	1 913	17 484
	2 238	903	845	685	2 371	2 779	1 908	548	1 352	6 592	1 039	2 404	23 664	223 872
<i>dont produits agricoles bruts et animaux vivants</i>	78	49	25	46	56	70	75	60	59	68	21	42	649	5 370
	679	502	89	223	515	645	413	277	279	547	55	336	4 560	43 773
<i>produits alimentaires et boissons hors tabac</i>	98	29	73	32	153	135	92	25	81	346	74	126	1 264	12 114
	1 559	401	756	462	1 856	2 134	1 495	271	1 073	6 045	984	2 068	19 104	180 099
Industries et commerce de gros agroalimentaires	293	148	204	139	383	350	316	161	242	584	207	316	3 343	28 077
	5 580	3 764	2 750	2 280	8 765	7 077	7 845	2 832	5 182	11 379	3 187	6 414	67 055	625 293

Champ : Établissements de l'industrie agroalimentaire et du commerce de gros de produits alimentaires, hors artisanat commercial et produits à base de tabac

Source : Insee, Flores - Données provisoires

L'industrie agroalimentaire

Les entreprises agroalimentaires régionales en 2017

	Auvergne-Rhône-Alpes							France métropolitaine				
	Nombre d'entreprises	Chiffre d'affaires hors taxes (millions d'€)	Taux de valeur ajoutée (%)	Taux d'export (%)	Taux de marge (%)	Taux d'investissement (%)	Taux de rentabilité économique (%)	Taux de valeur ajoutée (%)	Taux d'export (%)	Taux de marge (%)	Taux d'investissement (%)	Taux de rentabilité économique (%)
Industries agroalimentaires	2 053	11 012	20	13	31	19	9	20	21	36	20	9
<i>dont Viandes & prép. viande</i>	302	2 935	16	7	15	13	6	16	10	15	18	5
<i>Fruits & légumes transf.</i>	150	594	21	27	42	22	13	21	20	33	27	9
<i>Produits laitiers</i>	229	1 880	15	15	29	21	7	14	21	26	21	7
<i>Grains ; amylicés</i>	61	464	22	19	42	28	9	21	47	36	21	6
<i>Boulang.-pâtis. & pâtes</i>	230	946	25	3	23	28	7	25	13	27	21	10
<i>Autres prod.alimentaires</i>	569	1 370	29	21	32	17	12	25	24	36	20	11
<i>Aliments pour animaux</i>	54	729	12	6	33	47	7	12	10	33	26	8
<i>Fabrication de boissons</i>	392	2 022	24	18	47	15	12	26	34	59	18	10
Com. gros agroalimentaire	2 634	11 363	10	13	37	13	12	8	20	33	12	10
<i>dont Com. gros prod. agric. brut</i>	707	3 328	7	22	30	17	5	6	19	29	21	4
<i>Com. gros prod. alim. & boisson</i>	1 927	8 035	11	10	39	12	16	9	21	34	10	13
Total IAA et commerce de gros agroalimentaire	4 687	22 375	15	13	33	17	10	13	21	35	17	9

Sources : Agreste - ESANE 2017, Insee - traitements Sriset

Champ : Entreprises mono et quasi mono-régionales des industries et du commerce de gros de produits agroalimentaires hors artisanat commercial et produits à base de tabac (divisions 10 et 11 hors sous-classes 1013B, 1071B, 1071C, et 1071D ; groupes 462 et 463 hors sous-classe 4635Z)

Une entreprise mono-régionale a 100 % de ses effectifs salariés dans la région. Une entreprise quasi mono-régionale a entre 80 % et 100 % de ses effectifs dans la région.

L'industrie agroalimentaire

Les produits finis de l'industrie laitière en 2019

	Nombre d'établissements		Production (en milliers de litres ou tonnes)	
	Auvergne- Rhône-Alpes	France métro.	Auvergne- Rhône-Alpes	France métro.
Laits conditionnés (x 1 000 L)	7	65	509 132	3 167 072
Crème conditionnée	16	170	3 419	463 417
Laits fermentés	18	96	218 884	1 394 054
Beurre	s	141	s	350 995
Fromages de vache (sauf fondus)	124	494	188 499	1 762 953
<i>dont fromages frais</i>	33	162	25 149	606 695
<i>pâtes molles</i>	35	168	19 840	417 935
<i>pâtes pressées non cuites</i>	68	178	88 628	262 053
<i>pâtes pressées cuites</i>	47	212	17 521	344 109
<i>pâtes persillées</i>	22	38	37 073	38 953
Fromages de chèvre (sauf fondus)	30	140	6 089	102 414
Fromages de brebis (sauf fondus)	14	84	1 100	64 308
Fromages fondus (vache, chèvre, brebis)	s	27	s	140 103
Poudre de lactosérum	4	28	20 510	506 427

s : secret statistique

Source : Agreste - Enquête Annuelle Laitière définitive 2019

Les fabrications de fromages AOP en 2018

	Volumes commercialisés en totalité (tonnes)	Laitier	Fermier	Total	Évolution
					2018/2017 (%)
Lait de vache	Abondance	2 155	938	3 093	+ 4,0
	Beaufort	-	-	5 350	+ 4,9
	Bleu d'Auvergne	5 128	46	5 174	+ 2,5
	Bleu de Gex-Haut-Jura	-	-	438	- 3,7
	Bleu du Vercors-Sassenage	341	61	402	+ 5,2
	Cantal	12 518	574	13 092	- 0,7
	Comté	-	-	59 425	+ 2,6
	Fourme d'Ambert	5 769	65	5 834	- 0,1
	Fourme de Montbrison	577	s	s	+ 2,1
	Laguiole	577	21	598	- 3,7
	Reblochon	13 575	2 023	15 598	- 1,3
	Saint-Nectaire	6 578	7 537	14 115	+ 2,2
	Salers	-	1 075	1 075	- 17,2
Tome des Bauges	840	122	962	+ 0,4	
Lait de chèvre	Chevroitin	-	56	56	- 3,4
	Picodon	439	88	527	- 0,9
	Rigotte de Condrieu	61	30	91	- 15,7

s : secret statistique - : sans objet

Source : CNAOL/INAO/ODG laitiers - septembre 2019

L'industrie agroalimentaire

Les abattages en 2019

(tonnes équivalent carcasse)	Ain	Allier	Ardèche	Cantal	Drôme	Isère	Loire	Haute-Loire	Puy-de-Dôme	Rhône	Savoie	Haute-Savoie	Auvergne-Rhône-Alpes	France métro.
Bovins	19 702	47 744	1 806	6 056	2 752	2 930	80 384	5 012	1 624	7 912	2 188	11 749	189 860	1 427 181
<i>dont gros bovins</i>	17 749	46 791	1 357	5 591	2 232	2 601	67 870	3 310	1 146	6 475	1 692	10 265	167 079	1 224 732
<i> veaux de boucherie</i>	1 895	871	405	403	490	270	12 128	1 617	468	1 403	457	1 454	21 860	176 420
Porcins	34 815	70 585	2 688	7 391	852	799	3 165	4 645	1 853	1 217	918	376	129 304	2 185 370
Ovins	135	854	579	106	203	139	188	509	183	973	225	84	4 178	80 860
Caprins	3	s	15	2	27	14	8	15	s	11	11	6	114	6 207
Volailles	7 011	s	s	s	20 095	s	s	s	3 334	s	-	-	84 776	1 643 413
<i>dont poulets et coquelets</i>	6 110	s	s	s	s	s	s	s	2 440	s	-	-	65 225	1 038 111
Lapins	s	s	s	s	s	s	s	s	s	s	-	-	244	s
Autres animaux	s	12	1	1	s	5	6	20	1	10	6	2	133	2 337
Abattages totaux	61 708	145 806	15 699	13 620	23 986	3 928	87 335	11 431	7 043	22 489	3 348	12 217	408 609	5 378 786

- : sans objet

s : secret statistique

Source : Agreste - Enquête mensuelle Abattage Gros animaux - BDN - Enquête annuelle Qualité Volailles

La filière forêt-bois

Les surfaces boisées

(1 000 ha)	Ain	Allier	Ardèche	Cantal	Drôme	Isère	Loire	Haute-Loire	Puy-de-Dôme	Rhône	Savoie	Haute-Savoie	Auvergne-Rhône-Alpes	France métro.
Forêt publique	64	28	29	27	89	87	n.s.	19	39	n.s.	94	56	542	4 269
Forêt privée	154	103	295	135	239	227	141	188	230	75	129	132	2 048	12 545
Ensemble	218	130	323	162	328	314	147	207	270	79	223	188	2 590	16 814
<i>dont forêts de production recensable</i>	198	119	283	157	296	256	137	193	245	70	185	149	2 287	14 712
Peuplements feuillus	137	100	161	108	125	156	64	48	122	39	85	56	1 200	9 858
Peuplement résineux	n.s.	n.s.	61	23	100	48	52	101	74	n.s.	59	42	613	3 045
Peuplements mixtes	41	n.s.	61	25	71	52	n.s.	44	49	n.s.	41	50	473	1 808
Taux de boisement (%)	38	18	58	28	50	40	31	41	34	24	36	41	37	31

ns : non significatif

Source : IGN - campagnes d'inventaires 2014 à 2018

Le volume de bois sur pied

(millions de m ³)	Ain	Allier	Ardèche	Cantal	Drôme	Isère	Loire	Haute-Loire	Puy-de-Dôme	Rhône	Savoie	Haute-Savoie	Auvergne-Rhône-Alpes	France métro.
Feuillus	27	23	18	23	18	36	11	10	26	6	19	20	238	1 758
Résineux	17	5	27	12	19	29	25	48	39	11	27	35	293	1 003
<i>dont sapin+épicéa (*)</i>	13	n.s.	6	7	4	24	15	27	26	5	21	34	182	431
Total volume sur pied	44	28	44	35	37	65	36	57	65	18	46	55	531	2 761

ns : non significatif

(*) il s'agit du sapin pectiné et de l'épicéa commun (à l'exclusion des autres espèces de sapins et d'épicéas).

Source : IGN - campagnes d'inventaires 2014 à 2018

La filière forêt-bois

La récolte de bois en 2018

(milliers de m ³ ronds, au lieu de récolte)	Ain	Allier	Ardèche	Cantal	Drôme	Isère	Loire	Haute-Loire	Puy-de-Dôme	Rhône	Savoie	Haute-Savoie	Auvergne-Rhône-Alpes	France métro.
Bois d'œuvre	277	269	154	181	41	208	429	582	1 117	334	180	196	3 968	20 042
dont feuillus	82	105	1	13	10	44	9	1	25	10	11	3	313	5 443
résineux	195	165	153	168	31	164	420	581	1 092	324	169	193	3 655	14 599
Bois d'industrie	34	35	49	84	33	42	34	78	145	35	7	7	583	10 340
Bois énergie	70	119	37	50	92	204	43	52	139	42	46	23	917	8 512
Total récolte	381	423	240	315	166	453	506	712	1 401	411	233	226	5 468	38 894
dont bois certifié	175	205	99	129	66	152	173	199	470	148	82	84	1 981	21 297

Source : Agreste - Enquête exploitation forestière

Les sciages en 2018

(milliers de m ³ sciages)	Ain	Allier	Ardèche	Cantal	Drôme	Isère	Loire	Haute-Loire	Puy-de-Dôme	Rhône	Savoie	Haute-Savoie	Auvergne-Rhône-Alpes	France métro.
Sciages feuillus	34	23	1	5	s	2	3	0	16	6	s	0	91	1 348
Sciages résineux	309	19	80	61	33	161	172	358	292	70	73	143	1 772	6 728
dont sapin+épicéa	251	7	20	47	30	139	98	269	157	12	68	137	1 235	3 699
douglas	51	10	39	9	3	20	55	45	86	57	3	2	379	1 181
Total sciages (y.c. bois tropicaux)	343	42	81	66	34	163	175	358	309	76	73	144	1 863	8 094

s : secret statistique

Source : Agreste - Enquête scieries

L'enseignement agricole

Formation initiale scolaire au 1^{er} octobre 2019

Les établissements d'enseignement agricole

<i>(nombre d'établissements, nombre d'élèves)</i>	Ain	Allier	Ardèche	Cantal	Drôme	Isère	Loire	Haute-Loire	Puy-de-Dôme	Rhône	Savoie	Haute-Savoie	Auvergne-Rhône-Alpes
Public	2 719	2 575	1 378	2 629	2 631	5 1 186	3 973	2 853	3 1 126	3 672	2 693	2 493	29 8 928
Privé à temps plein (CNEAP + UNREP)	2 568	1 100	2 453	1 120	4 1 015	6 1 270	3 955	2 350	3 318	4 666	1 231	4 1 543	33 7 589
Privé à rythme approprié / alternance	5 800	4 329	1 169	3 308	4 538	10 1 515	7 1 037	1 95	3 186	9 1 282	0 0	9 1 271	56 7 530
Total	9 2 087	7 1 004	4 1 000	6 1 057	10 2 184	21 3 971	13 2 965	5 1 298	9 1 630	16 2 620	3 924	15 3 307	118 24 047

Source : Draaf Auvergne-Rhône-Alpes - DéciEA octobre 2019

Les niveaux de formation (selon la nouvelle nomenclature établie par le décret n° 2019-14 du 8 janvier 2019 relatif au cadre national des certifications professionnelles)

<i>(nombre d'élèves)</i>	Ain	Allier	Ardèche	Cantal	Drôme	Isère	Loire	Haute-Loire	Puy-de-Dôme	Rhône	Savoie	Haute-Savoie	Auvergne-Rhône-Alpes
Niveau 2 (capacité professionnelle de base)	378	177	189	98	521	1 007	587	154	200	528	54	680	4 573
Niveau 3 (CAP/BPA)	132	133	72	79	110	433	219	96	76	86	88	300	1 824
Niveau 4 (BP/Bac pro)	1 417	632	629	734	1 090	2 247	2 031	836	1 053	1 595	676	1 963	14 903
Niveau 5 (BTSA)	160	62	110	146	430	284	128	212	206	411	106	364	2 619
Niveau 6	0	0	0	0	33	0	0	0	95	0	0	0	128
Total	2 087	1 004	1 000	1 057	2 184	3 971	2 965	1 298	1 630	2 620	924	3 307	24 047

Source : Draaf Auvergne-Rhône-Alpes - DéciEA janvier 2019

L'enseignement agricole

Apprentissage au 1^{er} janvier 2019

L'apprentissage

(nombre d'apprentis)	Ain	Allier	Ardèche	Cantal	Drôme	Isère	Loire	Haute-Loire	Puy-de-Dôme	Rhône	Savoie	Haute-Savoie	Auvergne-Rhône-Alpes
CFA publics	276	224	7	156	92	327	532	136	283	323	252	113	2 721
CFA secteur privé	57	11	98	3	87	145	93	121	27	208	0	386	1 236
CFA CNEAP	0	0	98	0	0	0	56	87	0	118	0	233	592
CFA UNREP	0	0	0	0	19	0	0	0	0	0	0	85	104
CFA MFR	49	10	0	0	41	145	37	0	0	81	0	48	411
CFA interprofessionnels	8	1	0	3	27	0	0	34	27	9	0	20	129
Total apprentis (diplômes MAA)	333	235	105	159	179	472	625	257	310	531	252	499	3 957

Sources : Rectorats des Académies de Clermont, Grenoble, Lyon - Données SIFA au 1^{er} janvier 2019

Les niveaux de formation (selon la nouvelle nomenclature établie par le décret n° 2019-14 du 8 janvier 2019 relatif au cadre national des certifications professionnelles)

(nombre d'apprentis)	Ain	Allier	Ardèche	Cantal	Drôme	Isère	Loire	Haute-Loire	Puy-de-Dôme	Rhône	Savoie	Haute-Savoie	Auvergne-Rhône-Alpes
Niveau 2 (capacité professionnelle de base)	0	0	0	0	0	0	0	0	0	0	0	0	0
Niveau 3 (CAP/BPA)	73	68	7	61	52	66	155	70	158	102	89	79	980
Niveau 4 (BP/Bac pro)	87	64	7	77	61	152	131	104	129	190	95	215	1 312
Niveau 5 (BTSA)	173	103	91	21	50	229	339	83	23	239	68	198	1 617
Niveau 6	0	0	0	0	16	25	0	0	0	0	0	7	48
Total	333	235	105	159	179	472	625	257	310	531	252	499	3 957

Sources : Rectorats des Académies de Clermont, Grenoble, Lyon - Données SIFA au 1^{er} janvier 2019


LE RECENSEMENT AGRICOLE 

CHACUN DE VOUS COMPTE, ON COMPTE SUR VOUS !



Du 1^{er} octobre 2020 au 30 avril 2021, tous les exploitants agricoles ont rendez-vous avec le recensement agricole. L'objectif : donner une image précise de l'agriculture d'aujourd'hui pour préparer les choix de demain.

C'EST SIMPLE, RAPIDE
recensementagricole2020.fr



www.agreste.agriculture.gouv.fr
www.draaf.auvergne-rhone-alpes.agriculture.gouv.fr

Direction régionale de l'alimentation,
de l'agriculture et de la forêt
Service régional de l'information statistique,
économique et territoriale
16B rue Aimé Rudel - BP45 - 63370 Lempdes
Tél : 04 73 42 16 02

Directeur régional : Michel Sinoir
Directeur de la publication : Séan Healy
Rédactrice en chef : Marie-Laure Rongeire
Conception et composition : F. Fontvieille et L. Dubost
Crédits photos : ©Draaf Auvergne-Rhône-Alpes
Impression : Print Conseil - Romagnat
Dépôt légal : à parution
ISSN : en cours

©Agreste 2020
ISBN : 978-2-11-152179-7

Courriel : infostat.draaf-auvergne-rhone-alpes@agriculture.gouv.fr

Téléchargez la version numérique sur votre smartphone

